

ส่วนที่ ๒

การติดตามและประเมินผล

๑. สรุปผลการติดตามและประเมินผล ปีงบประมาณ พ.ศ. ๒๕๖๕

ยุทธศาสตร์การพัฒนา

แผนพัฒนาท้องถิ่น (พ.ศ. ๒๕๖๑ – ๒๕๖๕) ของ องค์การบริหารส่วนตำบลจอมประทัด ได้กำหนด ยุทธศาสตร์และแนวทางการพัฒนา ซึ่งแสดงถึงวิสัยทัศน์ พันธกิจ และจุดมุ่งหมายเพื่อการพัฒนาในอนาคต โดยคำนึงถึงเจตนารมณ์ของรัฐธรรมนูญแห่งราชอาณาจักรไทย และสอดคล้องกับยุทธศาสตร์ชาติ ๒๐ ปี แผนพัฒนาเศรษฐกิจและสังคมแห่งชาติ แผนพัฒนาภาค แผนพัฒนากลุ่มจังหวัดภาคกลาง แผนพัฒนาจังหวัดราชบุรี แผนพัฒนาขององค์กรปกครองส่วนท้องถิ่นในเขตจังหวัดราชบุรี

๑. วิสัยทัศน์

องค์การบริหารส่วนตำบลจอมประทัด ได้กำหนดวิสัยทัศน์ ซึ่งเป็นจุดมุ่งหมายและคาดหวังว่าจะให้เกิดขึ้นในอนาคต ดังนี้

“สังคมแห่งการเรียนรู้ตลอดชีวิต พัฒนาเศรษฐกิจ และคุณภาพชีวิตของประชาชน สู่ประชาคมเศรษฐกิจอาเซียน”

๒. พันธกิจ

- (๑) ขุดลอก คูคลองและจัดสร้างแหล่งน้ำ สงวนและเก็บกักน้ำเพื่อการเกษตร
- (๒) พัฒนาชุมชนและสังคมตามแนวทางปรัชญาเศรษฐกิจพอเพียง
- (๓) ส่งเสริมและพัฒนาระบบการศึกษาในสังกัด อปท.
- (๔) พัฒนาและเตรียมบุคลากรด้านการศึกษา
- (๕) สนับสนุนให้มีการนำระบบเทคโนโลยีสารสนเทศมาใช้เป็นเครื่องมือและประกอบการศึกษา
- (๖) ส่งเสริมการศึกษาในระบบ นอกระบบ และการศึกษาตามอัธยาศัย
- (๗) ประชาชนได้ใช้เส้นทางคมนาคมที่มีมาตรฐาน ปลอดภัยใช้งานได้ดี
- (๘) ลดต้นทุนการผลิตและเพิ่มมูลค่าผลผลิต
- (๙) สนับสนุนการทำเกษตรทางเลือก
- (๑๐) ส่งเสริมประชาชนในท้องถิ่นให้มีการเลี้ยงสัตว์เศรษฐกิจ
- (๑๑) ส่งเสริมพัฒนาบทบาทและคุณภาพชีวิตของเด็ก เยาวชนสตรี ผู้สูงอายุ ผู้พิการ และด้อยโอกาส
- (๑๒) สนับสนุนและประสานรัฐบาล องค์กรปกครองส่วนท้องถิ่นทุกระดับเพื่อป้องกันและให้มีการปราบปรามและแก้ไขปัญหาการเสพติด
- (๑๓) สนับสนุนการจัดตั้งกองทุน และเพิ่มสวัสดิการ

- (๑๔) ส่งเสริมและสนับสนุนให้การรักษาพยาบาลประชาชนในระดับตำบล หมู่บ้าน และชุมชนที่มีคุณภาพและมาตรฐาน
- (๑๕) ส่งเสริมสุขภาพและอนามัยของประชาชนในระดับหมู่บ้านและชุมชน ให้มีสุขภาพแข็งแรง
- (๑๖) ส่งเสริมสนับสนุนการวางระบบการพัฒนาด้านโครงสร้างคุณภาพชีวิตพื้นฐาน
- (๑๗) ก่อสร้าง ปรับปรุงเส้นทางคมนาคมอย่างทั่วถึง
- (๑๘) ประสาน สนับสนุน ร่วมมือกับส่วนราชการ และองค์กรปกครองส่วนท้องถิ่นอื่น ๆ
- (๑๙) พัฒนาฟื้นฟูและส่งเสริมกิจกรรมด้านศาสนา ศิลปะ วัฒนธรรม และประเพณีของชุมชนท้องถิ่น
- (๒๐) ส่งเสริมและสนับสนุนกิจกรรมลานกีฬาชุมชน และจัดการแข่งขันกีฬาประเภทต่าง ๆ ที่เกี่ยวข้อง
- (๒๑) ส่งเสริมให้ประชาชนมีส่วนร่วมการบริหารงาน
- (๒๒) ส่งเสริมให้เกิดการบริหารจัดการที่มีประสิทธิภาพ ตอบสนองความต้องการของประชาชนตามหลักการบริหารกิจการบ้านเมืองที่ดี
- (๒๓) ส่งเสริมสนับสนุนบุคลากรในหน่วยงานให้ ศึกษา/อบรม หลักสูตรต่าง ๆ เพื่อให้การปฏิบัติงานมีประสิทธิภาพยิ่งขึ้น
- (๒๔) ส่งเสริมและสนับสนุนการติดตั้งระบบเตือนภัยธรรมชาติ และภัยพิบัติต่าง ๆ
- (๒๕) ส่งเสริมและสนับสนุน และร่วมมือกับส่วนราชการ หน่วยงาน มูลนิธิ องค์กรกุศล และองค์กรที่เกี่ยวข้อง ในการเตรียมความพร้อมในการป้องกันภัย และการช่วยเหลือผู้ประสบภัย
- (๒๖) ส่งเสริมสนับสนุน และร่วมมือกับส่วนราชการ องค์กรปกครองส่วนท้องถิ่น ภาคเอกชน ในการพัฒนาฟื้นฟูและอนุรักษ์แหล่งน้ำ ลุ่มน้ำลำคลอง และป่าไม้ให้มีความอุดมสมบูรณ์
- (๒๗) ส่งเสริมสนับสนุนและร่วมมือกับส่วนราชการ องค์กรปกครองส่วนท้องถิ่นและภาคเอกชนในการรณรงค์สร้างจิตสำนึก เพื่อป้องกันและแก้ไขปัญหาลพิษและปัญหาสิ่งแวดล้อมของชุมชนท้องถิ่นทุกระดับ
- (๒๘) ส่งเสริมสนับสนุนและสร้างความร่วมมือกับส่วนราชการที่เกี่ยวข้อง องค์กรปกครองส่วนท้องถิ่นในการจัดทำระบบกำจัดขยะรวม

๓. ตัวชี้วัด

- (๑) ประชาชนมีแหล่งกักเก็บน้ำใช้สำหรับอุปโภค บริโภคและการเกษตรอย่างพอเพียง
- (๒) ประชาชนในตำบลจ่อมประทัดมีรายได้เพิ่มขึ้น
- (๓) โรงเรียน สพฐ. ๑ แห่ง ได้รับการสนับสนุนอาหารกลางวัน อาหารเสริมนม
- (๔) ศูนย์พัฒนาเด็กเล็ก ๑ แห่ง ได้รับการสนับสนุนอาหารกลางวัน อาหารเสริมนม รวมทั้งพัฒนาอาคารสถานที่และ ระบบบริหารจัดการ
- (๕) เด็กและเยาวชนได้ร่วมกิจกรรม
- (๖) ผู้ดูแลเด็กเล็กได้รับการพัฒนาประสิทธิภาพในการปฏิบัติงาน
- (๗) เด็กเล็กได้มีความรู้ และมีทักษะเพิ่มขึ้น
- (๘) มีวิสาหกิจ อุตสาหกรรม การเรียนการสอนอย่างทั่วถึงและเพียงพอ
- (๙) อาสาสมัครในการช่วยเหลือชุมชนและประสานงานในชุมชน
- (๑๐) ประชาชนมีรายได้เพิ่มขึ้นร้อยละ ๕

- (๑๑) ส่งเสริมสวัสดิการสังคม สงเคราะห์ ผู้พิการ ผู้ด้อยโอกาส ผู้สูงอายุ ๘ หมู่บ้าน
- (๑๒) กลุ่มสตรี อสม. ได้ทำกิจกรรม ร่วมกัน และสร้างความสามัคคี
- (๑๓) ประชาชนได้รับการบริการสาธารณสุขอย่างทั่วถึง ๘ หมู่บ้าน
- (๑๔) จัดวางผังเมืองขององค์กรปกครองส่วนท้องถิ่นให้เป็นไปตามมาตรฐาน
- (๑๕) ก่อสร้าง ปรับปรุงเส้นทางคมนาคมอย่างทั่วถึง ๘ หมู่บ้าน
- (๑๖) ประสาน สนับสนุน ร่วมมือกับส่วนราชการ และองค์กรปกครองส่วนท้องถิ่นอื่น ๆ
- (๑๗) ส่งเสริมขนบธรรมเนียม จารีตประเพณี ศิลปวัฒนธรรมอันดีงามของท้องถิ่น ๘ หมู่บ้าน
- (๑๘) ส่งเสริมและสนับสนุนกิจกรรมลานกีฬาชุมชนและจัดการแข่งขันกีฬาประเภทต่าง ๆ ทั้ง ๘ หมู่บ้าน
- (๑๙) ส่งเสริมการเลือกตั้งตามระบบการปกครองแบบประชาธิปไตยและตามกฎหมายที่เกี่ยวข้อง ทั้ง ๘ หมู่บ้าน
- (๒๐) การจัดระเบียบโครงสร้างการบริหารจัดการภายในองค์กรให้สามารถปฏิบัติหน้าที่ให้เกิด ประสิทธิภาพและประสิทธิผลยิ่งขึ้น ๘ หมู่บ้าน
- (๒๑) ส่งเสริมให้ประชาชนมีส่วนร่วมการบริหารงาน
- (๒๒) ส่งเสริมให้เกิดการบริหารจัดการที่มีประสิทธิภาพ ตอบสนองความต้องการของประชาชน ตามหลักการบริหารกิจการบ้านเมืองที่ดี ๘ หมู่บ้าน
- (๒๓) ส่งเสริมและสนับสนุนการติดตั้งระบบเตือนภัยธรรมชาติ และภัยพิบัติต่าง ๆ ๘ หมู่บ้าน
- (๒๔) ส่งเสริมการฝึกอบรมอาสาสมัครป้องกันภัยและบรรเทาสาธารณภัยประจำหมู่บ้าน/ตำบล และทีมกู้ชีพกู้ภัยตำบล ๘ หมู่บ้าน
- (๒๕) สนับสนุนให้มีวัสดุอุปกรณ์เกี่ยวกับการป้องกันและการช่วยเหลือเมื่อเกิดภัยพิบัติ
- (๒๖) เพื่อทัศนียภาพที่สวยงามประชาชนเห็นประโยชน์ของการปลูกป่า
- (๒๗) ส่งเสริมสนับสนุนและร่วมมือกับส่วนราชการ องค์กรปกครองส่วนท้องถิ่นและภาคเอกชนในการรณรงค์สร้างจิตสำนึก เพื่อป้องกันและแก้ไขปัญหาหมอกพิษและปัญหาสิ่งแวดล้อมของ ๘ หมู่บ้าน
- (๒๘) การกำจัดขยะ สิ่งปฏิกูลอย่างถูกวิธี ๘ หมู่บ้าน

๔. คำเป้าหมาย

๑. มีแหล่งน้ำพอเพียงต่อการอุปโภคบริโภคและทำการเกษตร
๒. การศึกษาที่มีคุณภาพและมาตรฐาน และเกิดการเรียนรู้ต่อเนื่อง
๓. ประชาชนมีทักษะในการประกอบอาชีพด้านการเกษตร
๔. ประชาชนมีคุณภาพชีวิตที่ดีขึ้น
๕. ประชาชนเข้าถึงบริการสาธารณสุข มีสุขภาพแข็งแรง
๖. ประชาชนได้ใช้เส้นทางคมนาคมที่มาตรฐาน ปลอดภัย
๗. ประชาชนได้ร่วมกิจกรรมส่งเสริมประเพณี วัฒนธรรม การท่องเที่ยว กีฬาและนันทนาการของท้องถิ่น
๘. องค์กรปกครองส่วนท้องถิ่นมีธรรมาภิบาลดีขึ้น
๙. ประชาชนมีความปลอดภัยในชีวิตและทรัพย์สิน
๑๐. สิ่งแวดล้อมและทรัพยากรธรรมชาติได้รับการฟื้นฟูและอนุรักษ์

๕. ยุทธศาสตร์การพัฒนา/กลยุทธ์/แนวทางการพัฒนา

ยุทธศาสตร์ที่ ๑ ด้านพัฒนาโครงสร้างพื้นฐาน สาธารณูปโภคและสาธารณูปการ

- พัฒนาระบบงานก่อสร้าง ปรับปรุง ซ่อมแซม รักษาถนน สะพาน ทางเท้า และทางระบายน้ำ
- พัฒนาด้านแหล่งน้ำและระบบประปา
- พัฒนาระบบสาธารณูปโภคและสาธารณูปการ
- พัฒนาระบบงานก่อสร้าง ปรับปรุง ซ่อมแซม รักษา อาคาร สถานที่

ยุทธศาสตร์ที่ ๒ ด้านส่งเสริมคุณภาพชีวิต

- พัฒนาด้านการวางแผน การส่งเสริมการลงทุนพาณิชย์กรรม
- พัฒนาด้านคุณภาพชีวิต การจัดการศึกษา และแก้ไขปัญหาสังคม
- พัฒนาการจัดกิจกรรมส่งเสริม สนับสนุน ด้านการสังคมสงเคราะห์
- พัฒนาด้านการกีฬาและนันทนาการ
- พัฒนาด้านการกีฬาและนันทนาการ
- พัฒนาด้านสาธารณสุข และการควบคุมโรคติดต่อ

ยุทธศาสตร์ที่ ๓ ด้านการจัดระเบียบชุมชน/สังคมและการรักษาความสงบเรียบร้อย

- พัฒนาด้านความปลอดภัยในสถานที่ราชการ
- พัฒนาด้านความปลอดภัยของประชาชนในพื้นที่
- สนับสนุนการจัดทำศูนย์ข้อมูลเพื่อองค์ความรู้ ข้อมูลเกี่ยวกับยาเสพติด
- สนับสนุนให้มีระบบการเฝ้าระวังในกลุ่มเยาวชนทั้งในและนอกระบบ การศึกษาผู้ป่วยที่ใช้บริการ และติดยาเสพติดในชุมชน และกลุ่มคนที่เสี่ยงต่อการใช้ยาเสพติด
- สนับสนุนให้มีการจัดทำระบบข้อมูลระดับชุมชน
- สนับสนุนให้มีการเชื่อมโยงข้อมูล มีกระบวนการสังเคราะห์ข้อมูล และการนำข้อมูลไปใช้ประโยชน์

ยุทธศาสตร์ที่ ๔ ด้านการวางแผน การส่งเสริมการลงทุน พาณิชยกรรมและการท่องเที่ยว

- พัฒนาด้านการส่งเสริมการมีส่วนร่วมของประชาชนในท้องถิ่น การวางแผน การพัฒนา เช่น การจัดทำแผนพัฒนาท้องถิ่น การประสานจัดทำแผนพัฒนาอำเภอและจังหวัด การจัดระบบข้อมูลเพื่อการวางแผน ฯลฯ
- พัฒนาการส่งเสริมและพัฒนาการท่องเที่ยว เช่น การวางแผนการท่องเที่ยว การปรับปรุงดูแลรักษาโบราณสถาน สถานที่ท่องเที่ยว และจัดทำสื่อประชาสัมพันธ์ การจัดทำป้ายบอกชื่อชอยต่าง ๆ
- สนับสนุนเศรษฐกิจชุมชนและเสริมสร้างความเข้มแข็งในภาคการเกษตร เช่น การส่งเสริมกลุ่มเศรษฐกิจชุมชน ฝึกอบรมให้ความรู้ทางด้านการเกษตร การถ่ายทอดเทคโนโลยีเกษตรชุมชนเพื่อเพิ่มมูลค่าผลผลิตทางการเกษตร

ยุทธศาสตร์ที่ ๕ ด้านการบริหารจัดการและการอนุรักษ์ทรัพยากรธรรมชาติและสิ่งแวดล้อม

- พัฒนาส่งเสริม ปรับปรุง แก้ไข อนุรักษ์ พื้นฟู ทรัพยากรธรรมชาติและสิ่งแวดล้อม
- พัฒนาการบริหารจัดการขยะมูลฝอย และระบบบำบัดน้ำเสีย
- พัฒนาการจัดการมลพิษต่าง ๆ เช่น การติดตาม ตรวจสอบเกี่ยวกับสิ่งแวดล้อม งานตรวจสอบคุณภาพน้ำ งานตรวจสอบอากาศและเสียง การดูแลรักษาและคุ้มครองที่สาธารณะประโยชน์

ยุทธศาสตร์ที่ ๖ ด้านศิลปะ วัฒนธรรม จารีตประเพณีและภูมิปัญญาท้องถิ่น

- พัฒนาส่งเสริมศาสนา ศิลปะ วัฒนธรรม จารีตประเพณีและภูมิปัญญาท้องถิ่น
- พัฒนาส่งเสริมให้ประชาชนมีความตระหนักในสถาบันชาติ ศาสนา พระมหากษัตริย์

๖. จุดยืนทางยุทธศาสตร์

๑. การพัฒนาชุมชนให้น่าอยู่มีความเข้มแข็ง โดยได้รับบริการสาธารณะด้านโครงสร้างพื้นฐานที่จำเป็น เพื่อรองรับการขยายตัวของชุมชนและเศรษฐกิจ
๒. การพัฒนาระบบการศึกษาและส่งเสริมศิลปวัฒนธรรมท้องถิ่น
๓. ส่งเสริมและพัฒนาศักยภาพคนและความเข้มแข็งของชุมชนในการพึ่งตนเอง
๔. การกำจัดขยะมูลฝอย สิ่งปฏิกูล และมลภาวะสิ่งแวดล้อมที่มีอยู่อย่างยั่งยืน
๕. การพัฒนาระบบการบริหารจัดการภาครัฐที่ดี และมีส่วนร่วมทุกภาคส่วน

๗. แผนพัฒนาท้องถิ่น (พ.ศ.๒๕๖๑ - ๒๕๖๕) ของ องค์การบริหารส่วนตำบลจอมประทัด

ยุทธศาสตร์การพัฒนา	พ.ศ. ๒๕๖๑		พ.ศ. ๒๕๖๒		พ.ศ. ๒๕๖๓		พ.ศ. ๒๕๖๔		พ.ศ. ๒๕๖๕		รวมทั้ง ๕ ปี	
	จำนวน (โครงการ)	งบประมาณ (บาท)	จำนวน (โครงการ)	งบประมาณ (บาท)	จำนวน (โครงการ)	งบประมาณ (บาท)	จำนวน (โครงการ)	งบประมาณ (บาท)	จำนวน (โครงการ)	งบประมาณ (บาท)	จำนวน (โครงการ)	งบประมาณ (บาท)
๑. ด้านโครงสร้างพื้นฐาน สาธารณูปโภค และ สาธารณูปการ	๑๕๔	๙๘,๐๓๗,๐๐๐	๑๑๔	๗๔,๓๙๗,๖๐๐	๑๔๘	๑๐๐,๓๐๒,๙๐๐	๑๔๘	๑๐๐,๓๐๒,๙๐๐	๑๔๘	๑๐๐,๓๐๒,๙๐๐	๗๑๒	๔๗๓,๓๔๓,๓๐๐
๒. ด้านส่งเสริมคุณภาพชีวิต	๕๓	๑๐,๙๘๒,๒๕๐	๕๑	๑๑,๖๘๑,๕๕๐	๕๓	๑๓,๕๗๖,๕๕๐	๕๓	๑๓,๒๐๒,๕๕๐	๕๓	๑๓,๙๙๘,๕๕๐	๒๖๓	๖๓,๔๔๑,๔๕๐
๓. ด้านการจัดระเบียบชุมชน/ สังคมและการรักษาความสงบ เรียบร้อย	๖	๙๗๐,๐๐๐	๘	๑,๐๐๒,๐๐๐	๘	๑,๐๐๒,๐๐๐	๘	๑,๐๐๒,๐๐๐	๘	๑,๐๐๒,๐๐๐	๓๘	๔,๙๗๘,๐๐๐
๔. ด้านการวางแผน การส่งเสริม การลงทุน พาณิชยกรรมและการ ท่องเที่ยว	๕๓	๖,๔๔๗,๐๐๐	๒๔	๑,๕๒๙,๘๐๖	๒๓	๑,๔๗๑,๔๐๖	๒๓	๑,๔๗๑,๔๐๖	๒๓	๑,๔๗๑,๔๐๖	๑๔๖	๑๒,๓๙๑,๐๒๔
๕. ด้านการบริหารจัดการและ อนุรักษ์ทรัพยากรธรรมชาติและ สิ่งแวดล้อม	๔	๑,๒๖๐,๐๐๐	๗	๑,๑๔๐,๖๐๐	๗	๑,๑๔๐,๕๐๐	๗	๑,๑๔๐,๕๐๐	๗	๑,๑๔๐,๕๐๐	๓๒	๕,๘๒๒,๑๐๐
๖. ด้านศิลปะ วัฒนธรรม จารีต ประเพณี และภูมิปัญญาท้องถิ่น	๔	๕๑๐,๐๐๐	๕	๕๓๐,๐๐๐	๕	๕๓๐,๐๐๐	๕	๕๓๐,๐๐๐	๕	๕๓๐,๐๐๐	๒๔	๒,๖๓๐,๐๐๐
รวม	๒๗๔	๑๑๘,๒๐๖,๒๕๐	๒๐๙	๙๐,๒๘๑,๕๕๖	๒๒๔	๑๑๘,๐๒๓,๓๕๖	๒๔๔	๑๑๗,๖๔๙,๓๕๐	๒๔๔	๑๑๘,๔๔๕,๓๕๖	๑,๒๑๕	๕๖๒,๖๐๕,๘๗๔

๘. ผลของการนำแผนพัฒนาท้องถิ่นไปสู่การปฏิบัติขององค์การบริหารส่วนตำบลจอมประทัด ประจำปีงบประมาณ พ.ศ. ๒๕๖๕

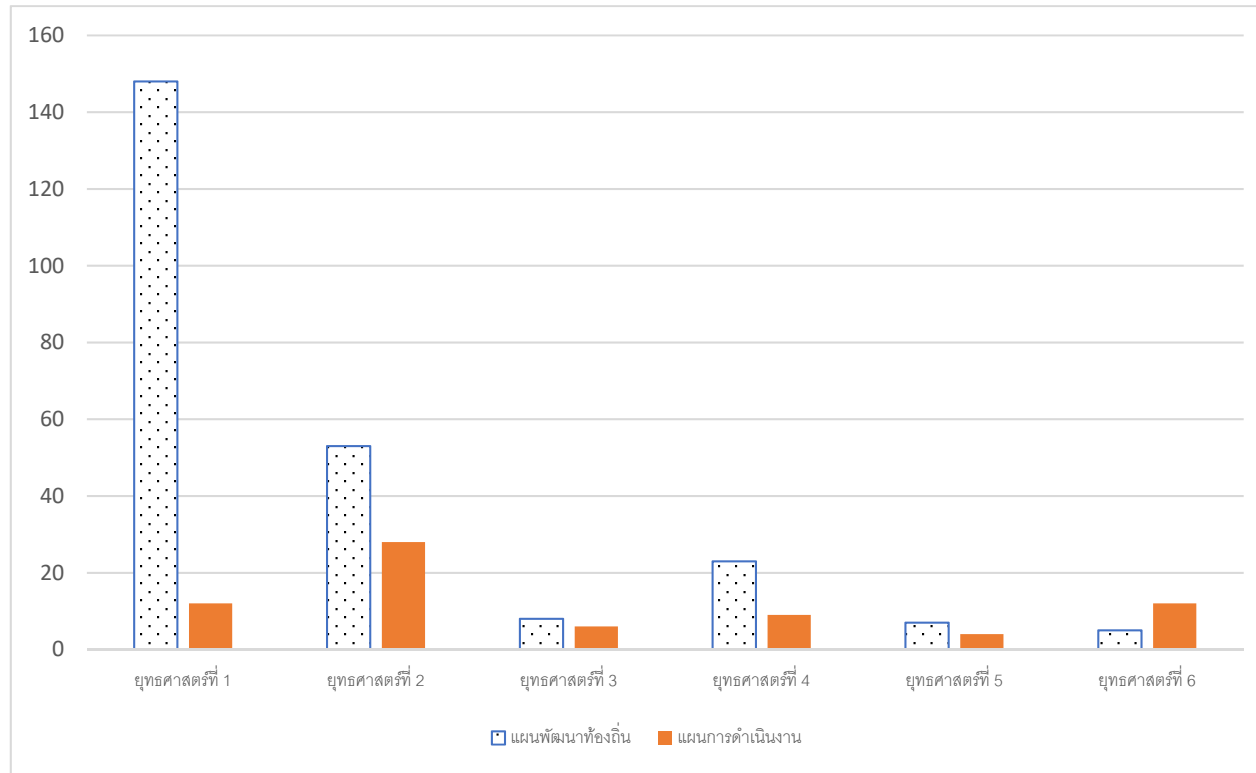
ตารางเปรียบเทียบการนำแผนพัฒนาท้องถิ่น (พ.ศ. ๒๕๖๑ – ๒๕๖๕) เฉพาะปี พ.ศ. ๒๕๖๕
มาจัดทำเป็นแผนการดำเนินงาน ประจำปีงบประมาณ พ.ศ. ๒๕๖๕
(โครงการ/กิจกรรมพัฒนา ตามข้อบัญญัติงบประมาณรายจ่าย ประจำปีงบประมาณ พ.ศ. ๒๕๖๕)

ยุทธศาสตร์การพัฒนา	แผนพัฒนาท้องถิ่น ปี ๒๕๖๕		แผนการดำเนินงาน ประจำปีงบประมาณ ปี พ.ศ. ๒๕๖๕ และเพิ่มเติม	
	จำนวน (โครงการ)	งบประมาณ (บาท)	จำนวน (โครงการ)	งบประมาณ (บาท)
๑. ด้านโครงสร้างพื้นฐาน สาธารณูปโภค และสาธารณูปการ	๑๔๘	๑๐๐,๓๐๒,๙๐๐	๑๒	๔,๒๗๓,๔๐๐
๒. ด้านส่งเสริมคุณภาพชีวิต	๕๓	๑๓,๙๙๘,๕๕๐	๒๘	๙,๗๒๐,๙๐๖
๓. ด้านการจัดระเบียบชุมชน/สังคมและการรักษาความสงบเรียบร้อย	๘	๑,๐๐๒,๐๐๐	๖	๕๙๐,๐๐๐
๔. ด้านการวางแผน การส่งเสริมการลงทุน พาณิชยกรรมและการท่องเที่ยว	๒๓	๑,๔๗๑,๔๐๖	๙	๔๔๐,๐๐๐
๕. ด้านการบริหารจัดการและอนุรักษ์ทรัพยากรธรรมชาติและสิ่งแวดล้อม	๗	๑,๑๔๐,๕๐๐	๔	๖๕๙,๐๐๐
๖. ด้านศิลปะ วัฒนธรรม จารีตประเพณี และภูมิปัญญาท้องถิ่น	๕	๕๓๐,๐๐๐	๑๒	๒๑๕,๐๐๐
รวม	๒๔๔	๑๑๘,๔๔๕,๓๕๖	๗๑	๑๕,๘๙๘,๓๐๖

จำนวนโครงการที่สำเร็จตามแผนพัฒนาท้องถิ่น (พ.ศ. ๒๕๖๑ – ๒๕๖๕) เฉพาะปี พ.ศ. ๒๕๖๕

คิดเป็นร้อยละ ๒๙.๐๙๘

แผนภูมิเปรียบเทียบโครงการ/กิจกรรม ตามแผนพัฒนาท้องถิ่น (พ.ศ. ๒๕๖๑ - ๒๕๖๕) เฉพาะปี พ.ศ. ๒๕๖๕
กับแผนการดำเนินงาน ประจำปีงบประมาณ พ.ศ. ๒๕๖๕



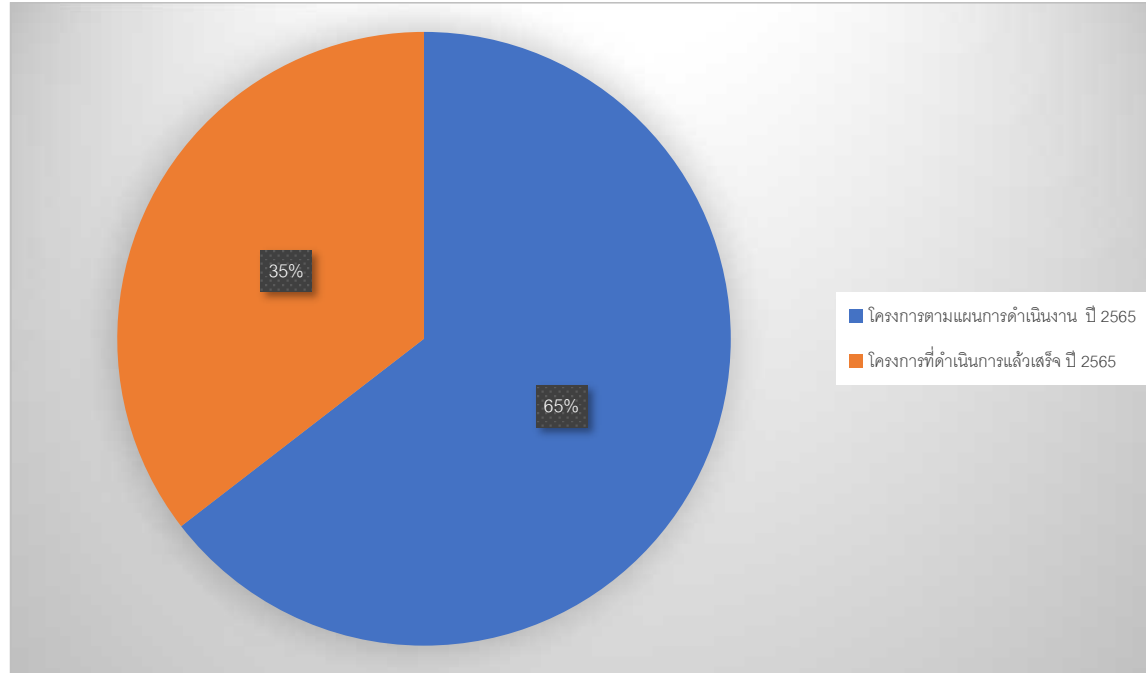
ผลการดำเนินงานตามแผนการดำเนินงาน ประจำปีงบประมาณ พ.ศ. ๒๕๖๕

ยุทธศาสตร์การพัฒนา	แผนการดำเนินงาน ประจำปีงบประมาณ พ.ศ. ๒๕๖๕ และเพิ่มเติม		ผลการดำเนินงาน ปี พ.ศ. ๒๕๖๕	
	จำนวน (โครงการ)	งบประมาณ (บาท)	จำนวน (โครงการ)	งบประมาณ (บาท)
๑. ด้านโครงสร้างพื้นฐาน สาธารณูปโภค และสาธารณูปการ	๑๒	๔,๒๗๓,๔๐๐	๖	๒,๕๐๘,๑๕๒.๔๔
๒. ด้านส่งเสริมคุณภาพชีวิต	๒๘	๙,๗๒๐,๙๐๖	๑๕	๗,๘๘๐,๓๓๗.๐๒
๓. ด้านการจัดระเบียบชุมชน/สังคมและการรักษาความสงบเรียบร้อย	๖	๕๙๐,๐๐๐	๓	๓๖๑,๐๔๗.๕๐
๔. ด้านการวางแผน การส่งเสริมการลงทุน พาณิชยกรรมและการท่องเที่ยว	๙	๔๔๐,๐๐๐	๖	๒๔๓,๘๗๓
๕. ด้านการบริหารจัดการและอนุรักษ์ทรัพยากรธรรมชาติและสิ่งแวดล้อม	๔	๖๓๙,๐๐๐	๓	๕๗๐,๙๐๒.๗๑
๖. ด้านศิลปะ วัฒนธรรม จารีตประเพณี และภูมิปัญญาท้องถิ่น	๑๒	๒๑๕,๐๐๐	๖	๑๐๓,๒๓๐
รวม	๗๑	๑๕,๘๗๘,๓๐๖	๓๙	๑๑,๖๖๗,๕๔๒.๖๗

จำนวนโครงการที่สำเร็จตามแผนการดำเนินงาน คิดเป็นร้อยละ ๕๔.๙๓

จำนวนงบประมาณที่ในการดำเนินงาน คิดเป็นร้อยละ ๗๓.๔๘

แผนภูมิเปรียบเทียบผลการดำเนินงานตามแผนการดำเนินงาน ประจำปีงบประมาณ พ.ศ. ๒๕๖๕



ผลการดำเนินงานตามงบประมาณที่ได้รับ และการเบิกจ่ายงบประมาณ ในปีงบประมาณ พ.ศ. ๒๕๖๕ (๑ ตุลาคม ๒๕๖๔ - ๓๐ กันยายน ๒๕๖๕)

ก. ยุทธศาสตร์จังหวัดราชบุรี ที่ ๒ ด้านการส่งเสริมความมั่นคงทางเศรษฐกิจ การค้า การบริการท่องเที่ยวด้วยนวัตกรรม และการบริการที่มีมูลค่าสูง

ข. ยุทธศาสตร์การพัฒนาขององค์กรปกครองส่วนท้องถิ่นในเขตจังหวัดราชบุรี ที่ ๑ ด้านการพัฒนาโครงสร้างพื้นฐาน สาธารณูปโภค และสาธารณูปการ
ยุทธศาสตร์การพัฒนาขององค์การบริหารส่วนตำบลจอมประทัด ที่ ๑ ด้านการพัฒนาโครงสร้างพื้นฐาน สาธารณูปโภค และสาธารณูปการ

แผนงานเคหะและชุมชน

ลำดับ ที่	กิจกรรม/โครงการ	งบประมาณ		ที่มาของ งบประมาณ	หน่วยงาน รับผิดชอบ	ดำเนินการ แล้วเสร็จ	อยู่ระหว่าง ดำเนินการ	ไม่ได้ ดำเนินการ	หมายเหตุ
		ตั้งไว้	เบิกจ่าย						
๑	โครงการขยายเขตไฟฟ้าสาธารณะบริเวณถนนสาย หมู่ที่ ๕ เชื่อมหมู่ที่ ๖	๒๐๖,๙๐๐.-	๒๒๓,๑๗๒.๕๒	ข้อบัญญัติฯ	กองช่าง	/	-	-	โอนงบประมาณ เพิ่มเติม ตามหนังสือ
๒	โครงการขยายเขตไฟฟ้าสาธารณะบริเวณถนนสวน นายใหญ่ถึงที่นายนายเฟื่อง หมู่ที่ ๕ และถนนบริเวณ ประตูน้ำบ้านปากสระ หมู่ที่ ๖	๘๐๖,๗๐๐.-	๘๒๕,๖๗๙.๙๒	ข้อบัญญัติฯ	กองช่าง	/	-	-	ยืนยันของการไฟฟ้า ส่วนภูมิภาค สาขา ปากท่อ
รวม ๒ โครงการ		๑,๐๑๓,๖๐๐.-	๑,๐๔๘,๘๕๒.๔๔						

แผนงานอุตสาหกรรมและการโยธา

ลำดับ ที่	กิจกรรม/โครงการ	งบประมาณ		ที่มาของ งบประมาณ	หน่วยงาน รับผิดชอบ	ดำเนินการ แล้วเสร็จ	อยู่ระหว่าง ดำเนินการ	ไม่ได้ ดำเนินการ	หมายเหตุ
		ตั้งไว้	เบิกจ่าย						
๑	โครงการก่อสร้างโรงจอดรถบริเวณด้านหน้าที่ทำการ องค์การบริหารส่วนตำบลจอมประทัด หมู่ที่ ๓ บ้าน ต้นพลับ	๒๒๙,๘๐๐.-	-	ข้อบัญญัติ	กองช่าง	-	-	/	
๒	โครงการปรับปรุงอาคารสำนักงานองค์การบริหาร ส่วนตำบลจอมประทัด หมู่ที่ ๓ บ้านต้นพลับ	๓๓๒,๐๐๐.-	-	ข้อบัญญัติ	กองช่าง	-	-	-	กั น เ จี น ขั ้ ำ ม ปีงบประมาณ
๓	โครงการปรับปรุงถนนลาดยาง (ซอยสำราญใจ) หมู่ที่ ๒ บ้านบางกะสี	๒๓๔,๐๐๐.-	-	ข้อบัญญัติ	กองช่าง	-	-	-	กั น เ จี น ขั ้ ำ ม ปีงบประมาณ

แผนงานอุตสาหกรรมและการโยธา

ลำดับ ที่	กิจกรรม/โครงการ	งบประมาณ		ที่มาของ งบประมาณ	หน่วยงาน รับผิดชอบ	ดำเนินการ แล้วเสร็จ	อยู่ระหว่าง ดำเนินการ	ไม่ได้ ดำเนินการ	หมายเหตุ
		ตั้งไว้	เบิกจ่าย						
๔	โครงการก่อสร้างรางระบายน้ำคอนกรีตเสริมเหล็กรูป ตัวยูพร้อมฝา บริเวณหน้าสำนักงานองค์การบริหาร ส่วนตำบลจอมประทัด หมู่ที่ ๓ บ้านต้นพลับ	๔๐๒,๙๐๐.-	๔๐๒,๙๐๐.-	ข้อบัญญัติ	กองช่าง	-	/	-	
๕	โครงการปรับปรุงถนนลาดยางภายใน หมู่ที่ ๔ (ซอย ๗) บ้านหมู่ใหญ่	๒๙๐,๐๐๐.-	-	ข้อบัญญัติ	กองช่าง	-	-	-	กั น เ จี น ขั ้ ำ ม ปีงบประมาณ
๖	โครงการก่อสร้างถนนคอนกรีตเสริมเหล็กบริเวณบ้าน นายใหญ่ถึงบ้านนายเฟื่อง หมู่ที่ ๕ บ้านปลายคลอง เล็ก	๒๕๐,๐๐๐.-	-	ข้อบัญญัติ	กองช่าง	-	-	-	กั น เ จี น ขั ้ ำ ม ปีงบประมาณ
๗	โครงการก่อสร้างกำแพงกันดิน บริเวณคลองไถ้บ้าน อดีต ผอ.บ.ฉลวย หมู่ที่ ๖ บ้านปากสระ	๔๕๒,๐๐๐.-	-	ข้อบัญญัติ	กองช่าง	-	-	-	กั น เ จี น ขั ้ ำ ม ปีงบประมาณ
๘	โครงการก่อสร้างถนนคอนกรีตเสริมเหล็ก หมู่ที่ ๘ บ้านดอนตาสน	๔๘๐,๐๐๐.-	๔๗๗,๔๐๐.-	ข้อบัญญัติ	กองช่าง	/	-	-	
๙	โครงการปรับปรุงหอกระจายข่าว หมู่ที่ ๑	๙๙,๑๐๐.-	๙๙,๐๐๐.-	โอนตั้งจ่าย รายการใหม่	กองช่าง	/	-	-	
๑๐	โครงการปรับปรุงระบบประปา หมู่ที่ ๖	๔๙๐,๐๐๐.-	๔๘๐,๐๐๐.-	จ่ายขาดเงินสะสม	กองช่าง	/	-	-	
รวม ๑๐ โครงการ		๓,๒๕๙,๘๐๐.-	๑,๔๕๙,๓๐๐.-						

- ก. ยุทธศาสตร์จังหวัดราชบุรี ที่ ๓ ด้านการพัฒนาคุณภาพประชาชน และความมั่นคงในชีวิตด้วยหลักปรัชญาเศรษฐกิจพอเพียง
- ข. ยุทธศาสตร์การพัฒนาขององค์กรปกครองส่วนท้องถิ่นในเขตจังหวัดราชบุรี ที่ ๒ ด้านการส่งเสริมคุณภาพชีวิต
ยุทธศาสตร์การพัฒนาขององค์การบริหารส่วนตำบลจอมประทัด ที่ ๒ ด้านการส่งเสริมคุณภาพชีวิต

แผนงานการศึกษา

ลำดับ ที่	กิจกรรม/โครงการ	งบประมาณ		ที่มาของ งบประมาณ	หน่วยงาน รับผิดชอบ	ดำเนินการ แล้วเสร็จ	อยู่ระหว่าง ดำเนินการ	ไม่ได้ ดำเนินการ	หมายเหตุ
		ตั้งไว้	เบิกจ่าย						
๑	โครงการสภาเด็กและเยาวชนระดับตำบล	๑๐,๐๐๐.-	-	ข้อบัญญัติฯ	กองการศึกษาฯ	/	-	-	ใช้ งบประมาณ หน่วยงานอื่น
๒	โครงการส่งเสริมคุณธรรมจริยธรรมสำหรับเยาวชน	๔,๐๐๐.-		ข้อบัญญัติฯ	กองการศึกษาฯ	-	-	/	
๓	อุดหนุนโครงการสนับสนุนอาหารกลางวัน สำหรับ เด็กนักเรียนในสังกัด สพฐ.	๒๗๓,๐๐๐.-	๒๖๐,๔๐๐.-	ข้อบัญญัติฯ	กองการศึกษาฯ	/	-	-	
๔	โครงการจ้างสถาบันระดับอุดมศึกษาของรัฐ เพื่อ สำรวจความพึงพอใจของประชาชนต่อองค์กร ปกครองส่วนท้องถิ่น	๒๐,๐๐๐.-	-	ข้อบัญญัติฯ	กองการศึกษาฯ	-	-	/	
๕	โครงการอาหารกลางวันและอาหารว่าง สำหรับเด็ก ของศูนย์พัฒนาเด็กเล็ก อบต.จอมประทัด	๔๓,๓๖๐.-	๑๗,๒๘๓.-	ข้อบัญญัติฯ	กองการศึกษาฯ	/	-	-	
๖	โครงการค่าจัดการเรียนการสอน (รายหัว) สำหรับ เด็กปฐมวัยในสถานศึกษาศูนย์พัฒนาเด็กเล็ก อบต. จอมประทัด	๓๖,๐๐๐.-	๑๗,๐๐๐.-	ข้อบัญญัติฯ	กองการศึกษาฯ	/	-	-	
๗	โครงการสนับสนุนค่าใช้จ่ายในการจัดการศึกษา สำหรับศูนย์พัฒนาเด็กเล็ก อบต.จอมประทัด - ค่าหนังสือเรียน ในอัตรา ๒๐๐ บาท/คน/ปี - ค่าอุปกรณ์การเรียน ในอัตรา ๒๐๐ บาท/คน/ปี - ค่าเครื่องแบบนักเรียน ในอัตรา ๓๐๐ บาท/คน/ปี - ค่ากิจกรรมพัฒนาผู้เรียน ในอัตรา ๔๓๐ บาท/ คน/ปี	๓,๖๐๐.- ๓,๖๐๐.- ๕,๔๐๐.- ๗,๗๔๐.-	๑,๖๐๐.- ๑,๖๐๐.- ๒,๔๐๐.- ๓,๔๔๐.-	ข้อบัญญัติฯ	กองการศึกษาฯ	/	-	-	

แผนงานการศึกษา

ลำดับ ที่	กิจกรรม/โครงการ	งบประมาณ		ที่มาของ งบประมาณ	หน่วยงาน รับผิดชอบ	ดำเนินการ แล้วเสร็จ	อยู่ระหว่าง ดำเนินการ	ไม่ได้ ดำเนินการ	หมายเหตุ
		ตั้งไว้	เบิกจ่าย						
๘	โครงการรำลึกถึงคุณบิดามารดา	๓,๐๐๐.-	-	ข้อบัญญัติฯ	กองการศึกษาฯ	-	-	/	
๙	โครงการจัดตรวจสุขภาพเด็ก	๕,๐๐๐.-	-	ข้อบัญญัติฯ	กองการศึกษาฯ	-	-	/	
๑๐	โรงเรียนรู่พุทธศาสนานอกห้องเรียน	๕,๐๐๐.-	-	ข้อบัญญัติฯ	กองการศึกษาฯ	-	-	/	
๑๑	โครงการศึกษาแหล่งเรียนรู้นอกสถานที่	๑๐,๐๐๐.-	๑๐,๐๐๐.-	ข้อบัญญัติฯ	กองการศึกษาฯ	/	-	-	
๑๒	โครงการกีฬาสามัคคีสัมพันธ์ สพด.	๗,๐๐๐.-	-	ข้อบัญญัติฯ	กองการศึกษาฯ	-	-	/	
๑๓	โครงการอาหารเสริม (นม) สำหรับเด็กนักเรียนสังกัด สพฐ.	๑๓๒,๒๐๐.-	๔๘,๑๐๕.๘๑	ข้อบัญญัติฯ	กองการศึกษาฯ	/	-	-	
๑๔	โครงการอาหารเสริม (นม) สำหรับเด็กของศูนย์ พัฒนาเด็กเล็ก อบต.จอมประทัด	๓๖,๖๐๐.-	๖,๒๐๗.๒๑	ข้อบัญญัติฯ	กองการศึกษาฯ	/	-	-	
๑๕	โครงการวันเด็กแห่งชาติ	๓๐,๐๐๐.-	-	ข้อบัญญัติฯ	กองการศึกษาฯ	-	-	/	
รวม ๑๕ โครงการ		๖๘๕,๕๐๐.-	๓๖๘,๐๓๖.๐๒						

แผนงานสาธารณสุข

ลำดับ ที่	กิจกรรม/โครงการ	งบประมาณ		ที่มาของ งบประมาณ	หน่วยงาน รับผิดชอบ	ดำเนินการ แล้วเสร็จ	อยู่ระหว่าง ดำเนินการ	ไม่ได้ ดำเนินการ	หมายเหตุ
		ตั้งไว้	เบิกจ่าย						
๑	โครงการสำรวจข้อมูลจำนวนสัตว์และขึ้นทะเบียน สัตว์ภายใต้โครงการสัตว์ปลอดโรคคนปลอดภัยจาก โรคพิษสุนัขบ้า	๑๐,๐๐๐.-	-	ข้อบัญญัติฯ	สำนักปลัด	/	-	-	ไม่ได้ใช้งบประมาณ
๒	โครงการรณรงค์ป้องกันและควบคุมโรคพิษสุนัขบ้า ตามโครงการสัตว์ปลอดโรคคนปลอดภัยจากโรคพิษ สุนัขบ้า	๕๐,๐๐๐.-	๔๓,๒๐๐.-	ข้อบัญญัติฯ	สำนักปลัด	/	-	-	
๓	โครงการควบคุมและป้องกันโรคไข้เลือดออกใน ชุมชนร่วมกับโรงพยาบาลส่งเสริมสุขภาพตำบลจอม ประทัดและโรงพยาบาลส่งเสริมสุขภาพบ้านปากสระ	๑๐๐,๐๐๐.-	-	ข้อบัญญัติฯ	สำนักปลัด	-	-	/	

แผนงานสาธารณสุข

ลำดับที่	กิจกรรม/โครงการ	งบประมาณ		ที่มาของ งบประมาณ	หน่วยงาน รับผิดชอบ	ดำเนินการ แล้วเสร็จ	อยู่ระหว่าง ดำเนินการ	ไม่ได้ ดำเนินการ	หมายเหตุ
		ตั้งไว้	เบิกจ่าย						
๔	โครงการพระราชดำริด้านสาธารณสุขตำบลจอม ประทัด	๑๖๐,๐๐๐.-	๑๔๐,๐๐๐.-	ข้อบัญญัติฯ	สำนักปลัด	/	-	-	
รวม ๔ โครงการ		๓๒๐,๐๐๐.-	๑๘๓,๒๐๐						

แผนงานสร้างความเข้มแข็งของชุมชน

ลำดับ ที่	กิจกรรม/โครงการ	งบประมาณ		ที่มาของ งบประมาณ	หน่วยงาน รับผิดชอบ	ดำเนินการ แล้วเสร็จ	อยู่ระหว่าง ดำเนินการ	ไม่ได้ ดำเนินการ	หมายเหตุ
		ตั้งไว้	เบิกจ่าย						
๑	โครงการส่งเสริมอาชีพให้แก่ประชาชนในพื้นที่ตำบล จอมประทัด	๑๕,๐๐๐.-	๑๕,๐๐๐.-	ข้อบัญญัติฯ	สำนักปลัด	/	-	-	
รวม ๑ โครงการ		๑๕,๐๐๐.-	๑๕,๐๐๐.-						

แผนงานศาสนา วัฒนธรรม และนันทนาการ

ลำดับ ที่	กิจกรรม/โครงการ	งบประมาณ		ที่มาของ งบประมาณ	หน่วยงาน รับผิดชอบ	ดำเนินการ แล้วเสร็จ	อยู่ระหว่าง ดำเนินการ	ไม่ได้ ดำเนินการ	หมายเหตุ
		ตั้งไว้	เบิกจ่าย						
๑	โครงการแข่งขันกีฬานักเรียน เยาวชน และประชาชน	๓๐,๐๐๐.-	-	ข้อบัญญัติฯ	กองการศึกษาฯ	-	-	/	
รวม ๑ โครงการ		๓๐,๐๐๐.-	-						

แผนงานงบกลาง

ลำดับ ที่	กิจกรรม/โครงการ	งบประมาณ		ที่มาของ งบประมาณ	หน่วยงาน รับผิดชอบ	ดำเนินการ แล้วเสร็จ	อยู่ระหว่าง ดำเนินการ	ไม่ได้ ดำเนินการ	หมายเหตุ
		ตั้งไว้	เบิกจ่าย						
แผนงานงบกลาง									
๑	โครงการจ่ายเงินสมทบกองทุนประกันสังคม	๗๒,๐๐๐.-	๕๔,๒๙๕.-	ข้อบัญญัติฯ	สำนักปลัด	/	-	-	
๒	โครงการจ่ายเงินสมทบกองทุนหลักประกันสุขภาพ ระดับตำบล	๖๒,๔๐๖.-	๖๒,๔๐๖.-	ข้อบัญญัติฯ	สำนักปลัด	/	-	-	
๓	โครงการจ่ายเงินสมทบกองทุนเงินทดแทน	๔,๐๐๐.-	-	ข้อบัญญัติฯ	สำนักปลัด	-	-	/	
๔	โครงการจ่ายเงินสมทบกองทุนสวัสดิการชุมชนตำบล จอมประทัด	๒๐,๐๐๐.-	-	ข้อบัญญัติฯ	สำนักปลัด	-	-	/	
๕	โครงการจ่ายเบี้ยยังชีพผู้สูงอายุ	๗,๐๐๐,๐๐๐.-	๖,๐๕๒,๔๐๐.-	ข้อบัญญัติฯ	สำนักปลัด	/	-	-	
๖	โครงการจ่ายเบี้ยยังชีพคนพิการ	๑,๕๐๐,๐๐๐.-	๑,๑๓๙,๐๐๐.-	ข้อบัญญัติฯ	สำนักปลัด	/	-	-	
๗	โครงการจ่ายเบี้ยยังชีพผู้ป่วยเอดส์	๑๒,๐๐๐.-	๖,๐๐๐.-	ข้อบัญญัติฯ	สำนักปลัด	/	-	-	
รวม ๗ โครงการ		๘,๖๗๐,๔๐๖	๗,๓๑๔,๑๐๑.-						

- ก. ยุทธศาสตร์จังหวัดราชบุรี ที่ ๓ ด้านการพัฒนาคุณภาพประชาชน และความมั่นคงในชีวิตด้วยหลักปรัชญาเศรษฐกิจพอเพียง
- ข. ยุทธศาสตร์การพัฒนาขององค์กรปกครองส่วนท้องถิ่นในเขตจังหวัดราชบุรี ที่ ๓ ด้านการจัดระเบียบชุมชน/สังคม และรักษาความสงบเรียบร้อย
ยุทธศาสตร์การพัฒนาขององค์การบริหารส่วนตำบลจอมประทัด ที่ ๓ ด้านการจัดระเบียบชุมชน/สังคม และรักษาความสงบเรียบร้อย

แผนงานบริหารงานทั่วไป

ลำดับ ที่	กิจกรรม/โครงการ	งบประมาณ		ที่มาของ งบประมาณ	หน่วยงาน รับผิดชอบ	ดำเนินการ แล้วเสร็จ	อยู่ระหว่าง ดำเนินการ	ไม่ได้ ดำเนินการ	หมายเหตุ
		ตั้งไว้	เบิกจ่าย						
๑	โครงการจัดการเลือกตั้งขององค์การบริหารส่วนตำบลจอมประทัด	๔๐๐,๐๐๐.-	๓๑๓,๑๑๕.๕๐	ข้อบัญญัติฯ	สำนักปลัด	/	-	-	
รวม ๑ โครงการ		๔๐๐,๐๐๐.-	๓๑๓,๑๑๕.๕๐						

แผนงานรักษาความสงบภายใน

ลำดับ ที่	กิจกรรม/โครงการ	งบประมาณ		ที่มาของ งบประมาณ	หน่วยงาน รับผิดชอบ	ดำเนินการ แล้วเสร็จ	อยู่ระหว่าง ดำเนินการ	ไม่ได้ ดำเนินการ	หมายเหตุ
		ตั้งไว้	เบิกจ่าย						
๑	โครงการฝึกอบรมชุดปฏิบัติการจิตอาสาภัยพิบัติประจำ อบต.จอมประทัด	๘๐,๐๐๐.-	-	ข้อบัญญัติฯ	สำนักปลัด	-	-	/	
๒	โครงการป้องกันและลดอุบัติเหตุทางถนนในช่วงเทศกาลสำคัญ	๖๐,๐๐๐.-	๔๖,๗๓๒.-	ข้อบัญญัติฯ	สำนักปลัด	/	-	-	
๓	โครงการสนับสนุนการดำเนินงานต่างๆ ของศูนย์ประสานงานรักษาความปลอดภัยประจำท้องถิ่นตำบลจอมประทัด	๑๐,๐๐๐.-	๑,๒๐๐.-	ข้อบัญญัติฯ	สำนักปลัด	/	-	-	
๔	โครงการส่งเสริมกิจกรรมเกี่ยวกับอาสาสมัครป้องกันภัยฝ่ายพลเรือน (อปพร.)	๒๐,๐๐๐.-	-	ข้อบัญญัติฯ	สำนักปลัด	-	-	/	
รวม ๔ โครงการ		๑๗๐,๐๐๐.-	๔๗,๙๓๒.-						

แผนงานสร้างความเข้มแข็งของชุมชน

ลำดับ ที่	กิจกรรม/โครงการ	งบประมาณ		ที่มาของ งบประมาณ	หน่วยงาน รับผิดชอบ	ดำเนินการ แล้วเสร็จ	อยู่ระหว่าง ดำเนินการ	ไม่ได้ ดำเนินการ	หมายเหตุ
		ตั้งไว้	เบิกจ่าย						
๑	โครงการป้องกันและแก้ไขปัญหายาเสพติดในตำบล จอมประทัด	๒๐,๐๐๐.-	-	ข้อบัญญัติฯ	สำนักปลัด	/	-	-	ไม่ได้ใช้งบประมาณ
รวม ๑ โครงการ		๒๐,๐๐๐.-							

ก. ยุทธศาสตร์จังหวัดราชบุรี ที่ ๓ ด้านการพัฒนาคุณภาพประชาชน และความมั่นคงในชีวิตด้วยหลักปรัชญาเศรษฐกิจพอเพียง

ข. ยุทธศาสตร์การพัฒนาขององค์กรปกครองส่วนท้องถิ่นในเขตจังหวัดราชบุรี ที่ ๔ ด้านการวางแผน การส่งเสริมการลงทุน พาณิชยกรรมและการท่องเที่ยว
ยุทธศาสตร์การพัฒนาขององค์การบริหารส่วนตำบลจอมประทัด ที่ ๔ ด้านการวางแผน การส่งเสริมการลงทุน พาณิชยกรรมและการท่องเที่ยว

แผนงานบริหารงานทั่วไป

ลำดับ ที่	กิจกรรม/โครงการ	งบประมาณ		ที่มาของ งบประมาณ	หน่วยงาน รับผิดชอบ	ดำเนินการ แล้วเสร็จ	อยู่ระหว่าง ดำเนินการ	ไม่ได้ ดำเนินการ	หมายเหตุ
		ตั้งไว้	เบิกจ่าย						
๑	โครงการส่งเสริมและสนับสนุนการจัดทำแผนชุมชนและการขับเคลื่อนแผนแบบบูรณาการ เพื่อนำข้อมูลมาจัดทำแผนพัฒนาท้องถิ่น	๒๐,๐๐๐.-	-	ข้อบัญญัติฯ	สำนักปลัด	-	-	/	
๒	โครงการฝึกอบรมและศึกษาดูงานด้านคุณธรรมและจริยธรรม	๖๐,๐๐๐.-	๔๙,๗๐๑.-	ข้อบัญญัติฯ	สำนักปลัด	/	-	-	
๓	โครงการเพิ่มประสิทธิภาพศูนย์ปฏิบัติการร่วมในการช่วยเหลือประชาชนตามอำนาจหน้าที่ขององค์กรปกครองส่วนท้องถิ่น (สถานที่กลาง)	๕๐,๐๐๐.-	๕๐,๐๐๐.-	ข้อบัญญัติฯ	สำนักปลัด	/	-	-	
๔	โครงการพัฒนาประสิทธิภาพในการจัดเก็บภาษี	๑๔๐,๐๐๐.-	๓๗,๗๐๐.-	ข้อบัญญัติฯ	กองคลัง	/	-	-	
๕	โครงการให้ความรู้แก่คณะกรรมการฯ เรื่อง การจัดซื้อจัดจ้างภาครัฐ	๒๐,๐๐๐.-	-	ข้อบัญญัติฯ	กองคลัง	-	-	/	
๖	โครงการประชาสัมพันธ์การจัดเก็บภาษี	๓๐,๐๐๐.-	๗,๑๐๐.-	ข้อบัญญัติฯ	กองคลัง	/	-	-	
รวม ๖ โครงการ		๓๒๐,๐๐๐.-	๑๔๔,๕๐๑.-						

แผนงานสร้างความเข้มแข็งของชุมชน

ลำดับ ที่	กิจกรรม/โครงการ	งบประมาณ		ที่มาของ งบประมาณ	หน่วยงาน รับผิดชอบ	ดำเนินการ แล้วเสร็จ	อยู่ระหว่าง ดำเนินการ	ไม่ได้ ดำเนินการ	หมายเหตุ
		ตั้งไว้	เบิกจ่าย						
๑	โครงการพัฒนาศักยภาพและศึกษาดูงานของคณะผู้บริหาร สมาชิก อบต. พนักงานส่วนตำบล ลูกจ้าง พนักงานจ้าง และผู้นำชุมชน	๕๐,๐๐๐.-	๔๙,๓๗๒.-	ข้อบัญญัติฯ	สำนักปลัด	/	-	-	
๒	โครงการพัฒนาศักยภาพและการศึกษาดูงานของกลุ่มผู้นำชุมชน กลุ่ม อสม. กลุ่มเยาวชน กลุ่มสตรี กลุ่มผู้สูงอายุ และกลุ่มอื่นๆ ในตำบลจอมประทัด	๕๐,๐๐๐.-	๕๐,๐๐๐.-	ข้อบัญญัติฯ	สำนักปลัด	/	-	-	
รวม ๒ โครงการ		๑๐๐,๐๐๐.-	๙๙,๓๗๒.-						

แผนงานการเกษตร

ลำดับ ที่	กิจกรรม/โครงการ	งบประมาณ		ที่มาของ งบประมาณ	หน่วยงาน รับผิดชอบ	ดำเนินการ แล้วเสร็จ	อยู่ระหว่าง ดำเนินการ	ไม่ได้ ดำเนินการ	หมายเหตุ
		ตั้งไว้	เบิกจ่าย						
๑	โครงการตามแนวพระราชดำริเศรษฐกิจพอเพียงตามหลักเกษตรทฤษฎีใหม่	๒๐,๐๐๐.-	-	ข้อบัญญัติฯ	สำนักปลัด	-	-	/	
รวม ๑ โครงการ		๒๐,๐๐๐.-							

- ก. ยุทธศาสตร์จังหวัดราชบุรี ที่ ๔ ด้านการจัดการทรัพยากรธรรมชาติและสิ่งแวดล้อมที่สมดุล และใช้ประโยชน์อย่างยั่งยืน
- ข. ยุทธศาสตร์การพัฒนาขององค์กรปกครองส่วนท้องถิ่นในเขตจังหวัดราชบุรี ที่ ๕ ด้านการบริหารจัดการ และอนุรักษ์ทรัพยากรธรรมชาติและสิ่งแวดล้อม
- ยุทธศาสตร์การพัฒนาขององค์การบริหารส่วนตำบลจอมประทัด ที่ ๕ ด้านการบริหารจัดการ และอนุรักษ์ทรัพยากรธรรมชาติและสิ่งแวดล้อม

แผนงานบริหารงานทั่วไป

ลำดับ ที่	กิจกรรม/โครงการ	งบประมาณ		ที่มาของ งบประมาณ	หน่วยงาน รับผิดชอบ	ดำเนินการ แล้วเสร็จ	อยู่ระหว่าง ดำเนินการ	ไม่ได้ ดำเนินการ	หมายเหตุ
		ตั้งไว้	เบิกจ่าย						
๑	โครงการจัดงานวันท้องถิ่นไทย วันที่ ๑๘ มีนาคม ของทุกปี	๕,๐๐๐.-	๒,๙๓๒.-	ข้อบัญญัติฯ	สำนักปลัด	/	-	-	
รวม ๑ โครงการ		๕,๐๐๐.-	๒,๙๓๒.-						

แผนงานเคหะและชุมชน

ลำดับ ที่	กิจกรรม/โครงการ	งบประมาณ		ที่มาของ งบประมาณ	หน่วยงาน รับผิดชอบ	ดำเนินการ แล้วเสร็จ	อยู่ระหว่าง ดำเนินการ	ไม่ได้ ดำเนินการ	หมายเหตุ
		ตั้งไว้	เบิกจ่าย						
๑	โครงการจ้างเหมาบริการผู้ปฏิบัติงานช่วยเหลืองาน กำจัดขยะมูลฝอยของตำบลจอมประทัด	๓๒๔,๐๐๐.-	๓๒๒,๘๓๘.๗๑	ข้อบัญญัติฯ	สำนักปลัด	/	-	-	
๒	โครงการจ้างเหมาเกี่ยวกับการกำจัดขยะมูลฝอยและ สิ่งปฏิกูล ค่าจ้างเอกชน หรือหน่วยงานอื่นกำจัดขยะ	๓๐๐,๐๐๐.-	๒๔๕,๑๓๒.-	ข้อบัญญัติฯ	สำนักปลัด	/	-	-	
๓	โครงการรณรงค์ให้ความรู้แก่ประชาชนในการบริหาร จัดการขยะตามหลัก ๕RS	๑๐,๐๐๐.-	-	ข้อบัญญัติฯ	สำนักปลัด	-	-	/	
รวม ๓ โครงการ		๖๓๔,๐๐๐.-	๕๖๗,๙๗๐.๗๑						

- ก. ยุทธศาสตร์จังหวัดราชบุรี ที่ ๓ ด้านการพัฒนาคุณภาพประชาชน และความมั่นคงในชีวิตด้วยหลักปรัชญาเศรษฐกิจพอเพียง
- ข. ยุทธศาสตร์การพัฒนาขององค์กรปกครองส่วนท้องถิ่นในเขตจังหวัดราชบุรี ที่ ๖ ด้านศิลปะ วัฒนธรรม จารีตประเพณี และภูมิปัญญาท้องถิ่น
ยุทธศาสตร์การพัฒนาขององค์การบริหารส่วนตำบลจอมประทัด ที่ ๖ ด้านศิลปะ วัฒนธรรม จารีตประเพณี และภูมิปัญญาท้องถิ่น

แผนงานบริหารงานทั่วไป

ลำดับ ที่	กิจกรรม/โครงการ	งบประมาณ		ที่มาของ งบประมาณ	หน่วยงาน รับผิดชอบ	ดำเนินการ แล้วเสร็จ	อยู่ระหว่าง ดำเนินการ	ไม่ได้ ดำเนินการ	หมายเหตุ
		ตั้งไว้	เบิกจ่าย						
๑	โครงการวางพวงมาลาเนื่องในวันปิยมหาราช (รัชกาลที่ ๕)	๕,๐๐๐.-	๑,๕๐๐.-	ข้อบัญญัติฯ	สำนักปลัด	/	-	-	
๒	โครงการวันเฉลิมพระชนมพรรษาพระบาทสมเด็จพระปรเมนทรรามาธิบดีศรีสินทรมหาวชิราลงกรณ พระวชิรเกล้าเจ้าอยู่หัว	๓๐,๐๐๐.-	๒๒,๘๐๐.-	ข้อบัญญัติฯ	สำนักปลัด	/	-	-	
๓	โครงการวันเฉลิมพระชนมพรรษาสมเด็จพระนางเจ้าสิริกิติ์พระบรมราชินีนาถ พระบรมราชชนนีพันปีหลวง	๒๐,๐๐๐.-	๑๙,๙๘๐.-	ข้อบัญญัติฯ	สำนักปลัด	/	-	-	
๔	โครงการวันพ่อแห่งชาติ และวันคล้ายวันพระราชสมภพพระบาทสมเด็จพระบรมชนกาธิเบศรมหาภูมิพลอดุลยเดชมหาราช	๒๐,๐๐๐.-	-	ข้อบัญญัติฯ	สำนักปลัด	-	-	/	
๕	โครงการวันเฉลิมพระชนมพรรษาสมเด็จพระนางเจ้าสุทิดา พัชรสุธาพิมลลักษณ พระบรมราชินีในรัชกาลที่ ๑๐	๒๐,๐๐๐.-	๑๘,๐๐๐.-	ข้อบัญญัติฯ	สำนักปลัด	/	-	-	
๖	โครงการวันคล้ายวันสวรรคตพระบาทสมเด็จพระบรมชนกาธิเบศรมหาภูมิพลอดุลยเดชมหาราช	๑๐,๐๐๐.-	-	ข้อบัญญัติฯ	สำนักปลัด	-	-	/	
รวม ๖ โครงการ		๑๐๕,๐๐๐.-	๖๒,๒๘๐.-						

แผนงานศาสนา วัฒนธรรม และนันทนาการ

ลำดับ ที่	กิจกรรม/โครงการ	งบประมาณ		ที่มาของ งบประมาณ	หน่วยงาน รับผิดชอบ	ดำเนินการ แล้วเสร็จ	อยู่ระหว่าง ดำเนินการ	ไม่ได้ ดำเนินการ	หมายเหตุ
		ตั้งไว้	เบิกจ่าย						
๑	โครงการประชาสัมพันธ์การท่องเที่ยวตำบล จอมประทัด	๑๐,๐๐๐.-	-	ข้อบัญญัติฯ	กองการศึกษาฯ	-	-	/	
๒	โครงการงานประเพณีแห่เทียนพรรษา	๑๕,๐๐๐.-	๑๕,๐๐๐.-	ข้อบัญญัติฯ	กองการศึกษาฯ	/	-	-	
๓	โครงการสืบสานประเพณีสงกรานต์	๓๐,๐๐๐.-	-	ข้อบัญญัติฯ	กองการศึกษาฯ	-	-	/	
๔	โครงการประเพณีเหยียบหลังกะเหรี่ยง	๑๕,๐๐๐.-	-	ข้อบัญญัติฯ	กองการศึกษาฯ	-	-	/	
รวม ๔ โครงการ		๗๐,๐๐๐.-	๑๕,๐๐๐.-						

แผนงานสร้างความเข้มแข็งของชุมชน

ลำดับ ที่	กิจกรรม/โครงการ	งบประมาณ		ที่มาของ งบประมาณ	หน่วยงาน รับผิดชอบ	ดำเนินการ แล้วเสร็จ	อยู่ระหว่าง ดำเนินการ	ไม่ได้ ดำเนินการ	หมายเหตุ
		ตั้งไว้	เบิกจ่าย						
๑	โครงการปกป้องสถาบันสำคัญของชาติ	๒๐,๐๐๐.-	-	ข้อบัญญัติฯ	สำนักปลัด	/	-	-	
๒	โครงการจิตอาสาเราทำความดีด้วยหัวใจ	๒๐,๐๐๐.-	๒๕,๙๕๐.-	ข้อบัญญัติฯ	สำนักปลัด	/	-	-	โอนเพิ่ม
รวม ๒ โครงการ		๔๐,๐๐๐.-	๒๕,๙๕๐.-						

รายละเอียดการจัดซื้อครุภัณฑ์สำหรับที่ไม่ได้ดำเนินการตามโครงการพัฒนา

๑. ประเภทครุภัณฑ์สำนักงาน
แผนงานบริหารงานทั่วไป

ลำดับ ที่	รายการครุภัณฑ์	งบประมาณ		ที่มาของ งบประมาณ	หน่วยงาน รับผิดชอบหลัก	หมายเหตุ
		ตั้งไว้	เบิกจ่าย			
๑	ตู้เหล็ก ๒ บาน จำนวน ๒ ตู้ ๆ ละ ๕,๕๐๐ บาท	๑๑,๐๐๐	๙,๐๐๐.-	ข้อบัญญัติ	กองคลัง	

แผนงานรักษาความสงบภายใน

ลำดับ ที่	รายการครุภัณฑ์	งบประมาณ		ที่มาของ งบประมาณ	หน่วยงาน รับผิดชอบหลัก	หมายเหตุ
		ตั้งไว้	เบิกจ่าย			
๑	ถังน้ำแบบไฟเบอร์กลาส	๑๘,๖๐๐.-	-	ข้อบัญญัติ	สำนักปลัด	ไม่ได้ดำเนินการ

แผนงานเคหะและชุมชน

ลำดับ ที่	รายการครุภัณฑ์	งบประมาณ		ที่มาของ งบประมาณ	หน่วยงาน รับผิดชอบหลัก	หมายเหตุ
		ตั้งไว้	เบิกจ่าย			
๑	ตู้เหล็ก ๒ บาน จำนวน ๒ ตู้ ๆ ละ ๔,๐๐๐ บาท	๘,๐๐๐.-	-	ข้อบัญญัติ	กองช่าง	ไม่ได้ดำเนินการ

๒. ประเภทครุภัณฑ์การเกษตร
แผนงานเคหะและชุมชน

ลำดับ ที่	รายการครุภัณฑ์	งบประมาณ		ที่มาของ งบประมาณ	หน่วยงาน รับผิดชอบหลัก	หมายเหตุ
		ตั้งไว้	เบิกจ่าย			
๑	ป้อมเคมี จำนวน ๒ ชุด ๆ ละ ๑๐,๐๐๐ บาท	๒๐,๐๐๐.-	-	ข้อบัญญัติ	กองช่าง	ไม่ได้ดำเนินการ

๒. แนวทางการติดตามและประเมินผล ปีงบประมาณ พ.ศ. ๒๕๖๖

๒.๑ การติดตามและประเมินผลยุทธศาสตร์

แนวทางการพิจารณาการติดตามและประเมินผลแผนพัฒนาท้องถิ่น ตามระเบียบกระทรวงมหาดไทยว่าด้วยการจัดทำแผนพัฒนาขององค์กรปกครองส่วนท้องถิ่น พ.ศ. ๒๕๔๘ และที่แก้ไขเพิ่มเติมถึง (ฉบับที่ ๓) พ.ศ. ๒๕๖๑ เป็นแบบที่กำหนดให้คณะกรรมการติดตามและประเมินผลแผนพัฒนาโดยดำเนินการให้แล้วเสร็จภายในหกสิบวันนับแต่วันที่ประกาศใช้งบประมาณรายจ่าย มีรายละเอียด ดังนี้

๑. แนวทางการพิจารณาการติดตามและประเมินผลยุทธศาสตร์ เพื่อความสอดคล้องแผนพัฒนาท้องถิ่น ประกอบด้วย

๑.๑ ข้อมูลสภาพทั่วไปและข้อมูลพื้นฐานขององค์กรปกครองส่วนท้องถิ่น ๒๐ คะแนน

๑.๒ การวิเคราะห์สถานการณ์และศักยภาพ ๒๐ คะแนน

๑.๓ ยุทธศาสตร์ ๖๐ คะแนน ประกอบด้วย

(๑) ยุทธศาสตร์ขององค์กรปกครองส่วนท้องถิ่น ๑๐ คะแนน

(๒) ยุทธศาสตร์ขององค์กรปกครองส่วนท้องถิ่นในเขตจังหวัด ๑๐ คะแนน

(๓) ยุทธศาสตร์จังหวัด ๑๐ คะแนน

(๔) วิสัยทัศน์ ๕ คะแนน

(๕) กลยุทธ์ ๕ คะแนน

(๖) เป้าประสงค์ของแต่ละประเด็นกลยุทธ์ ๕ คะแนน

(๗) จุดยืนทางยุทธศาสตร์ ๕ คะแนน

(๘) แผนงาน ๕ คะแนน

(๙) ความเชื่อมโยงของยุทธศาสตร์ในภาพรวม ๕ คะแนน

คะแนนรวม ๑๐๐ คะแนน เกณฑ์ที่ควรได้เพื่อให้เกิดความสอดคล้องและขับเคลื่อนการพัฒนาท้องถิ่นขององค์กรปกครองส่วนท้องถิ่น ไม่ควรน้อยกว่าร้อยละ ๘๐ (๘๐ คะแนน)

๒. แนวทางการพิจารณาการติดตามและประเมินผลโครงการเพื่อความสอดคล้องแผนพัฒนาท้องถิ่น ประกอบด้วย

๒.๑ การสรุปสถานการณ์การพัฒนา ๑๐ คะแนน

๒.๒ การประเมินผลการนำแผนพัฒนาท้องถิ่นไปปฏิบัติในเชิงปริมาณ ๑๐ คะแนน

๒.๓ การประเมินผลการนำแผนพัฒนาท้องถิ่นไปปฏิบัติในเชิงคุณภาพ ๑๐ คะแนน

๒.๔ ยุทธศาสตร์และแผนงาน ๑๐ คะแนน

๒.๕ โครงการพัฒนา ๖๐ คะแนน ประกอบด้วย

(๑) ความชัดเจนของชื่อโครงการ ๕ คะแนน

(๒) กำหนดวัตถุประสงค์สอดคล้องกับโครงการ ๕ คะแนน

(๓) เป้าหมาย (ผลผลิตของโครงการ) มีความชัดเจนนำไปสู่การตั้งงบประมาณได้
ถูกต้อง ๕ คะแนน

(๔) โครงการมีความสอดคล้องกับแผนยุทธศาสตร์ชาติ ๒๐ ปี ๕ คะแนน

(๕) เป้าหมาย (ผลผลิตของโครงการ) มีความสอดคล้องกับแผนพัฒนาเศรษฐกิจและสังคมแห่งชาติ ฉบับที่ ๑๒ ๕ คะแนน

- (๖) โครงการมีความสอดคล้องกับ Thailand ๔.๐ ๕ คะแนน
- (๗) โครงการสอดคล้องกับยุทธศาสตร์จังหวัด ๕ คะแนน
- (๘) โครงการแก้ไขปัญหาความยากจนหรือการเสริมสร้างให้ประเทศชาติมั่นคง มั่งคั่ง ยั่งยืนภายใต้หลักปรัชญา ๕ คะแนน
- (๙) งบประมาณ มีความสอดคล้องกับเป้าหมาย (ผลผลิตของโครงการ) ๕ คะแนน
- (๑๐) มีการประมาณการราคาถูกต้องตามหลักวิธีการงบประมาณ ๕ คะแนน
- (๑๑) มีการกำหนดตัวชี้วัด (KPI) และสอดคล้องกับวัตถุประสงค์และผลที่คาดว่าจะได้รับ ๕ คะแนน
- (๑๒) ผลที่คาดว่าจะได้รับ สอดคล้องกับวัตถุประสงค์ ๕ คะแนน

คะแนนรวม ๑๐๐ คะแนน เกณฑ์ที่ควรได้เพื่อให้เกิดความสอดคล้องและขับเคลื่อน การพัฒนาท้องถิ่นขององค์กรปกครองส่วนท้องถิ่น ไม่ควรน้อยกว่าร้อยละ ๘๐ (๘๐ คะแนน)

๓. แนวทางการพิจารณาการติดตามและประเมินผลยุทธศาสตร์เพื่อความสอดคล้องแผนพัฒนาท้องถิ่นขององค์กรปกครองส่วนท้องถิ่นประเด็นการพิจารณา

๑. ข้อมูลสภาพทั่วไปและข้อมูลพื้นฐานขององค์กรปกครองส่วนท้องถิ่น ๒๐ คะแนน
๒. การวิเคราะห์สถานการณ์และศักยภาพ ๑๕ คะแนน
๓. ยุทธศาสตร์ ๖๕ คะแนน ประกอบด้วย
 - ๓.๑ ยุทธศาสตร์ขององค์กรปกครองส่วนท้องถิ่น (๑๐)
 - ๓.๒ ยุทธศาสตร์ขององค์กรปกครองส่วนท้องถิ่นในเขตจังหวัด (๑๐)
 - ๓.๓ ยุทธศาสตร์จังหวัด (๑๐)
 - ๓.๔ วิสัยทัศน์ (๕)
 - ๓.๕ กลยุทธ์ (๕)
 - ๓.๖ เป้าประสงค์ของแต่ละประเด็นกลยุทธ์ (๕)
 - ๓.๗ จุดยืนทางยุทธศาสตร์ (๕)
 - ๓.๘ แผนงาน (๕)
 - ๓.๙ ความเชื่อมโยงของยุทธศาสตร์ในภาพรวม (๕)

๒.๒ การติดตามและประเมินผลโครงการ

การกำหนดกรอบแนวทางและวิธีการในการติดตามและประเมินผลโครงการพัฒนาตามแผนพัฒนาท้องถิ่น อาจกำหนดแนวทาง ดังนี้

เกณฑ์มาตรฐานและตัวชี้วัดการประเมินผลโครงการ

การประเมินผลโครงการจำเป็นต้องมีเกณฑ์และตัวชี้วัดเพื่อเป็นเครื่องมือกำหนดกรอบ ทิศทางในการวิเคราะห์และประเมินผลโครงการ ประกอบด้วยเกณฑ์ที่สำคัญ ๘ เกณฑ์ ๒๗ ตัวชี้วัด ได้แก่

๑. เกณฑ์ความก้าวหน้า (Progress)

เป็นการพิจารณาเปรียบเทียบผลของการดำเนินกิจกรรมกับเป้าหมายที่กำหนดตามแผนการประเมินความก้าวหน้ามุ่งที่จะตอบคำถามว่า การดำเนินกิจกรรมตามโครงการสอดคล้องกับวัตถุประสงค์ที่กำหนดหรือไม่ เป็นไปตามกรอบเวลาหรือไม่และประสบกับปัญหาอุปสรรคอะไรบ้าง ประกอบด้วยตัวชี้วัด ๔ ประการ คือ

๑.๑ ผลผลิตเทียบกับเป้าหมายรวมในช่วงเวลา เป็นการดูสัดส่วนของผลผลิต (Output) ของโครงการว่าบรรลุเป้าหมายมากน้อยเพียงใด อาทิ ความยาวของถนนที่สร้างไว้ จำนวนแหล่งน้ำขนาดเล็กเพื่อการเกษตร เทียบกับเป้าหมายรวมในช่วงเวลาที่กำหนด

๑.๒ จำนวนกิจกรรมแล้วเสร็จ เนื่องจากโครงการประกอบด้วยชุดกิจกรรมต่าง ๆ มากมาย จึงจำเป็นต้องมีตัวชี้วัดความก้าวหน้า โดยพิจารณาจำนวนกิจกรรมและประเภทของกิจกรรมที่ได้ดำเนินการไปแล้ว ทั้งกิจกรรมหลัก กิจกรรมพื้นฐาน กิจกรรมรอง และกิจกรรมสังคม ในช่วงระยะเวลา อาจเป็นสัปดาห์ เดือน ไตรมาส หรือระยะของโครงการ (Phase)

๑.๓ ทรัพยากรที่ใช้ไปในช่วงเวลา เป็นตัวชี้วัดความก้าวหน้าของการใช้ทรัพยากรในโครงการ ซึ่งครอบคลุมด้านงบประมาณโครงการ ได้แก่ งบประมาณที่ใช้ไป งบประมาณที่อยู่ระหว่างผูกพัน เงินงวดและแผนการใช้จ่ายงบประมาณโครงการ และอัตราการใช้บุคลากรสัมพันธ์กับเวลา ในรูปของ คน – วัน (Man – Day) หรือ คน – เดือน (Man – Month)

๑.๔ ระยะเวลาที่ใช้ไป เป็นตัวชี้วัดความก้าวหน้าเพื่อดูว่าได้ใช้เวลาไปเท่าใดแล้วและเหลือระยะเวลาอีกเท่าใดจึงจะครบกำหนดแล้วเสร็จ โดยจะสามารถใช้เป็นเกณฑ์ประเมินและควบคุมกิจกรรมให้บรรลุตามเป้าหมายด้านเวลา และเพื่อทราบถึงระยะเวลาที่จะต้องใช้จริงเพื่อให้บรรลุเป้าหมายรวม

๒. เกณฑ์ประสิทธิภาพ (Efficiency)

การประเมินประสิทธิภาพเป็นการเปรียบเทียบผลลัพธ์ที่ได้กับทรัพยากรที่ใช้ไปในการดำเนินงาน ทรัพยากรที่ใช้ นอกจากงบประมาณแล้ว ยังหมายรวมถึงทรัพยากรมนุษย์ ทรัพยากรทางการจัดการ และเวลาที่ใช้ไปในการดำเนินงาน ประกอบด้วยตัวชี้วัด ๔ ประการ คือ

๒.๑ สัดส่วนผลผลิตต่อค่าใช้จ่าย เป็นตัวชี้วัดประสิทธิภาพการใช้ทรัพยากรทางการเงินของโครงการเพื่อให้ได้ผลผลิตที่เหมาะสมและคุ้มค่ากับการลงทุน ซึ่งจะช่วยให้เกิดการใช้จ่ายเป็นไปอย่างมีประสิทธิภาพ สมประโยชน์ ลดค่าใช้จ่ายและประหยัดต้นทุนการผลิต

๒.๒ ผลิตภาพต่อกำลังคน เป็นตัวชี้วัดประสิทธิภาพการผลิตต่อบุคลากรหรือเจ้าหน้าที่โครงการ ซึ่งนอกจากจะเป็นตัวชี้ถึงประสิทธิภาพการดำเนินงานแล้ว ยังแสดงถึงสมรรถนะและศักยภาพของทรัพยากรบุคคลในการดำเนินโครงการ และจะเป็นแนวทางในการปรับขนาดกำลังคนที่เหมาะสมในการดำเนินกิจกรรม และการเพิ่มขีดความสามารถของบุคลากรในระยะยาวอีกด้วย

๒.๓ ผลิตภาพต่อหน่วยเวลา เป็นตัวชี้วัดประสิทธิภาพการผลิตในช่วงเวลา อาทิ จำนวนครัวเรือนที่ได้รับการอบรมวิชาชีพเสริมนอกภาคเกษตรต่อเดือน จำนวนนักเรียนที่เข้าเรียนต่อตาม โครงการขยายโอกาสทางการศึกษาในแต่ละปี จำนวนผู้ประกอบการรายย่อยที่ได้รับการส่งเสริมการลงทุนในแต่ละ ไตรมาส

๒.๔ การประหยัดทรัพยากรการจัดการ เป็นตัวชี้วัดความสามารถของโครงการในการประหยัดทรัพยากรทางการบริหารจัดการ อาทิ การปรับลดค่าใช้จ่ายที่ไม่จำเป็นในการดำเนินโครงการ การตัดทอนขั้นตอนการปฏิบัติ ซึ่งส่งผลต่อการลดค่าใช้จ่ายของโครงการ การประหยัดค่าพลังงานและค่าสาธารณูปการ คิดเป็นร้อยละของค่าใช้จ่ายรวม

๓. เกณฑ์ประสิทธิผล (Effectiveness)

การประเมินประสิทธิผล เป็นเกณฑ์พิจารณาระดับการบรรลุวัตถุประสงค์เฉพาะด้าน โดยดูจากผลลัพธ์จากการดำเนินงาน ตลอดจนการเปลี่ยนแปลงของประชากรกลุ่มเป้าหมายตามโครงการ ประกอบด้วย ตัวชี้วัด ๔ ประการ คือ

๓.๑ ระดับการบรรลุเป้าหมาย เป็นตัวชี้วัดว่าโครงการบรรลุเป้าหมายด้านใดบ้าง และการบรรลุเป้าหมายส่งผลกระทบต่อประชากรเป้าหมายอย่างไร โดยสามารถวัดการเปลี่ยนแปลงในเชิงปริมาณและคุณภาพของประชากรเป้าหมาย อาทิ การบรรลุเป้าหมายด้านเศรษฐกิจ สังคม

๓.๒ ระดับการมีส่วนร่วม เป็นตัวชี้วัดความสำเร็จโดยให้ความสำคัญกับมิติการมีส่วนร่วม โดยสามารถอธิบายความสัมพันธ์เชิงเหตุผลได้ว่าการมีส่วนร่วมของประชาชนส่งผลกระทบต่อระดับความสำเร็จมากน้อยเพียงไร และโครงการจะปรับปรุงส่งเสริมการมีส่วนร่วมได้อย่างไร ระดับการมีส่วนร่วมสามารถวัดจากจำนวนประชากร ความถี่ระดับและกิจกรรม ซึ่งครอบคลุมการร่วมตัดสินใจ วางแผนและติดตามผล

๓.๓ ระดับความพึงพอใจ เป็นเกณฑ์วัดระดับการยอมรับ โดยอาจพิจารณาจากสัดส่วนของประชากรเป้าหมายที่พึงพอใจกับบริการของรัฐ สัดส่วนของครัวเรือนที่พอใจการปฏิบัติหน้าที่ของเจ้าหน้าที่ โครงการ ระดับความพึงพอใจในมาตรการตามโครงการ

๓.๔ ความเสี่ยงของโครงการ เป็นตัวชี้วัดประสิทธิผลเพื่อดูว่าโครงการมีความเสี่ยงในการบรรลุเป้าหมายด้านใดด้านหนึ่งหรือเป้าหมายรวมของโครงการหรือไม่ ซึ่งค่าความเสี่ยงจะประเมินจากการเปลี่ยนแปลงสถานะแวดล้อมของโครงการ ทั้งในด้านเศรษฐกิจ สังคม การเมืองและสิ่งแวดล้อมทั้งระยะสั้นและระยะยาว

๔. เกณฑ์ผลกระทบ (Impacts)

เป็นการพิจารณาผลกระทบโดยรวมต่อประชากรกลุ่มเป้าหมาย ชุมชน สังคมและหน่วยงานในภาพรวม เป็นผลกระทบระยะยาว ผลกระทบอาจมีทั้งที่มุ่งหวัง (Intended impacts) และผลกระทบที่ไม่ได้มุ่งหวัง (Unintended impacts) ซึ่งอาจเป็นผลด้านบวกหรือด้านลบก็ได้ ประกอบด้วยตัวชี้วัด ๓ ประการ คือ

๔.๑ คุณภาพชีวิต เป็นตัวชี้วัดผลกระทบต่อการพัฒนาหรือยกระดับคุณภาพชีวิตของประชากรกลุ่มเป้าหมาย อาทิ รายได้ ความเป็นอยู่ โอกาสทางการศึกษา การมีงานทำ สุขอนามัย สภาพแวดล้อมของครัวเรือนชุมชน โดยสามารถวัดจากสัดส่วนครัวเรือนหรือประชากรที่ได้รับการบริการจากโครงการพัฒนาที่ส่งผลกระทบต่อคุณภาพชีวิตที่ดี หรือมาตรฐานการดำรงชีพ

๔.๒ ทศนคติและความเข้าใจ เป็นตัวชี้วัดผลกระทบโดยมุ่งเรื่องทัศนคติและความเข้าใจของประชากรกลุ่มเป้าหมายที่มีต่อโครงการ โดยสามารถวัดระดับ (Scale) ทั้งเชิงบวกและลบต่อตัวโครงการเอง โดยเฉพาะวัตถุประสงค์และมาตรการนโยบายผลประโยชน์ของโครงการ ความพึงพอใจในการรับบริการ และทัศนคติต่อผู้บริหารและเจ้าหน้าที่โครงการ

๔.๓ การเปลี่ยนแปลงพฤติกรรม เป็นตัวชี้วัดผลกระทบโดยให้ความสำคัญเรื่องการเปลี่ยนแปลงพฤติกรรมของกลุ่มเป้าหมาย โดยเปรียบเทียบระยะก่อนและหลังมีโครงการ อาทิ สัดส่วนของครัวเรือนที่ยอมรับเทคโนโลยีการผลิตที่รักษาสิ่งแวดล้อม จำนวนเกษตรกรที่ทำการเกษตรแบบธรรมชาติมากขึ้น การปฏิบัติของการใช้รถยนต์ยานพาหนะโดยเคารพกฎจราจรมากขึ้น การออกมาใช้สิทธิเลือกตั้งมากขึ้น และลดละพฤติกรรมการซื้อสิทธิขายเสียง การลดพฤติกรรมการประพัตมิชอบในการปฏิบัติหน้าที่

๕. เกณฑ์ความสอดคล้อง (Relevance)

เกณฑ์การประเมินความสอดคล้องมุ่งพิจารณาว่าวัตถุประสงค์ของโครงการสอดคล้องกับความต้องการหรือสามารถแก้ไขปัญหาตามที่กำหนดไว้แต่ต้นหรือไม่ ซึ่งจำเป็นต้องมีการประเมินความต้องการที่แท้จริง ตลอดจนจะต้องตอบคำถามด้วยว่าแนวทางและกลยุทธ์ที่ใช้ในการดำเนินงานสอดคล้องกับการแก้ไขปัญหาที่เป็นจริงได้หรือไม่ ประกอบด้วยตัวชี้วัดที่สำคัญ ๓ ประการ คือ

๕.๑ ประเด็นปัญหาหลัก ซึ่งพิจารณาจากจำนวนเรื่องหรือประเด็นปัญหาและอุปสรรคที่เกิดขึ้น ทั้งที่ได้รับการแก้ไขและที่ยังไม่สามารถแก้ไข รวมถึงการจัดลำดับความสำคัญของปัญหาตามความเร่งด่วน ตามความรุนแรงของปัญหา

๕.๒ มาตรการหรือกลยุทธ์ในการแก้ไขปัญหา เป็นตัวชี้วัดความสอดคล้องกับการแก้ไขปัญหา ซึ่งเป็นมาตรการทั้งระยะสั้นและระยะยาว โดยสามารถดูได้จากมาตรการที่ผู้บริหารโครงการนำมาใช้ตลอดช่วงระยะเวลาของการดำเนินโครงการ และความสอดคล้องกับปัญหาหลัก

๕.๓ ความต้องการหรือข้อเรียกร้องของประชากรกลุ่มเป้าหมาย เป็นตัวชี้วัดถึงความต้องการของผู้รับบริการในการแก้ไขปัญหาที่ประสออยู่ อาทิ คำร้องเรียน ข้อร้องทุกข์ ให้แก้ไขปัญหาเพื่อสนองความตอบประชากรกลุ่มเป้าหมายตามโครงการที่ไม่ได้รับผลประโยชน์จากการดำเนินงานโครงการหรือได้รับความเสียหายจากการดำเนินโครงการที่ไม่ได้รับผลประโยชน์จากการดำเนินโครงการและสนองต่อความต้องการของประชากรเป้าหมาย

๖. เกณฑ์ความยั่งยืน (Sustainability)

เป็นเกณฑ์การพิจารณาที่สืบเนื่องจากความสอดคล้อง โดยพิจารณาระดับความต่อเนื่องของกิจกรรมว่าจะสามารถดำเนินต่อไปได้โดยไม่มีค่าใช้จ่ายประมาณจากภายนอกโครงการ ความสามารถในการเลี้ยงตัวเองได้ นอกจากนี้ ยังหมายรวมถึงความสามารถในการขยายกิจกรรมไปยังพื้นที่แห่งใหม่ ประกอบด้วยตัวชี้วัดที่สำคัญ ๓ ประการ คือ

๖.๑ ความอยู่รอดด้านเศรษฐกิจ (Economic viability) เกี่ยวข้องกับการจัดการทรัพยากรทางการเงินของโครงการ อาทิ จำนวนงบประมาณของโครงการ แผนการใช้จ่ายงบประมาณภาระผูกพัน สัดส่วนค่าใช้จ่ายเทียบกับผลผลิตที่ได้ ปริมาณเงินทุนสำรอง แหล่งสนับสนุนงบประมาณปริมาณงบประมาณหรือเงินทุนหมุนเวียน จำนวน และขนาดกองทุนดำเนินโครงการ ซึ่งเป็นตัวบ่งชี้ถึงความอยู่รอดทางเศรษฐกิจของโครงการ

๖.๒ สมรรถนะด้านสถาบัน (Institutional capacity) เป็นตัวชี้วัดความสามารถของหน่วยงานในการบริหารโครงการ การพัฒนาองค์กรประชาชน การมีส่วนร่วมของหน่วยงานที่เกี่ยวข้อง ระดับการมีส่วนร่วมของประชากรกลุ่มเป้าหมายในกระบวนการตัดสินใจ การวางแผนและบริหารโครงการและการปรับปรุงระเบียบวิธีการปฏิบัติที่เอื้อต่อการดำเนินโครงการ

๖.๓ ความเป็นไปได้ในการขยายผล เป็นตัวชี้วัดความยั่งยืนโดยพิจารณาความสามารถในการพึ่งตนเอง โอกาสของช่องทางในการขยายผลการดำเนินโครงการกรณีโครงการประสบผลสำเร็จด้วยดี ทั้งการขยายผลตามแนวราบ กล่าวคือ การเพิ่มกิจกรรมโครงการ การเพิ่มจำนวนประชากรเป้าหมาย การขยายกำลังผลิตของโครงการเดิม และการขยายผลในแนวตั้ง ได้แก่ การขยายพื้นที่โครงการการขยายเครือข่ายโครงการออกไปทั่วภูมิภาค และการยกระดับโครงการเป็นระดับชาติ

๗. เกณฑ์ความเป็นธรรม (Equity)

เป็นเกณฑ์ที่มุ่งให้เกิดความเป็นธรรมในสังคม (Social equity) โดยพิจารณาถึงผลลัพธ์และผลกระทบจากการดำเนินโครงการ โดยยึดหลักการว่าประชากรกลุ่มเป้าหมายจะได้รับหลักประกัน เรื่องความเป็นธรรม ความเสมอภาค ความทั่วถึง ในการรับบริการ การจัดสรรคุณค่า (Values) และการกระจายผลตอบแทนที่เสมอภาคเท่าเทียมกัน ประกอบด้วยตัวชี้วัด ๓ ประการ คือ

๗.๑ ความเป็นธรรมระหว่างกลุ่มอาชีพ เป็นตัวชี้วัดความเป็นธรรมโดยให้ความสำคัญทุกกลุ่มย่อยในสังคม อาทิ ความเป็นธรรมในการจัดสรรทรัพยากรแหล่งน้ำแก่กลุ่มเกษตรกรและกลุ่มอาชีพอื่น การ

จัดหาตำแหน่งให้กับผู้ว่างงานและผู้ถูกเลิกจ้าง มาตรการลดผลกระทบทางสังคม ปัญหาวิกฤติเศรษฐกิจที่จัดให้แก่ประชากรทุกสาขาอาชีพ

๗.๒ ความเป็นธรรมระหว่างเพศ เป็นตัวชี้วัดที่ให้ความสำคัญในเรื่องความเป็นธรรมระหว่างเพศ ซึ่งเป็นตัวชี้วัดที่มีความสำคัญมากขึ้นในการประเมินโครงการพัฒนา โดยดูว่าการดำเนินโครงการให้ความเสมอภาคระหว่างเพศ หรือมีการเลือกปฏิบัติระหว่างเพศ (Gender discrimination) หรือไม่ โดยสามารถพิจารณาเรื่องความเท่าเทียมในโอกาส บทบาทระหว่างหญิง/ชาย การปฏิบัติที่เคารพสิทธิของสตรี

๗.๓ ความเป็นธรรมระหว่างชุมชน (Intergenerational equity) เป็นตัวชี้วัดที่เน้นความเป็นธรรมระหว่างชนรุ่นปัจจุบันและชนรุ่นอนาคต (Future generation) ซึ่งอาจเกี่ยวข้อง กับการจัดสรรและใช้ประโยชน์ทรัพยากรธรรมชาติ การจัดหาพลังงาน โครงการพัฒนาขนาดใหญ่ โครงการที่ อาจก่อให้เกิดผลกระทบด้านสิ่งแวดล้อม และผลกระทบด้านสังคม โดยคำนึงถึงชนรุ่นอนาคต ซึ่งจะเป็นผู้ได้รับ กระทบจากการตัดสินใจและการดำเนินโครงการในปัจจุบัน

๘. เกณฑ์ความเสียหายของโครงการ (Externalities)

เป็นเกณฑ์ที่สำคัญในการประเมินโครงการเพื่อเป็นหลักประกันว่า การดำเนินโครงการจะไม่ก่อให้เกิดความเสียหายหรือผลกระทบด้านลบต่อสังคม หรือชุมชน ประกอบด้วยตัวชี้วัดที่สำคัญ ๓ ประการคือ

๘.๑ ผลกระทบด้านสิ่งแวดล้อม เป็นตัวชี้วัดความเสียหายด้านสิ่งแวดล้อม ซึ่งเป็นผลจากการดำเนินโครงการ โดยเป็นการวัดและประเมินเปรียบเทียบผลที่เกิดขึ้นจริงกับการศึกษาผลกระทบด้านสิ่งแวดล้อม (Environmental Impact – EIA) ในช่วงก่อนทำโครงการเพื่อให้ผู้ที่เกี่ยวข้องทุกฝ่ายรับผิดชอบ และมีการชดเชยความเสียหายจากผลกระทบในลักษณะที่เหมาะสมและเป็นธรรมแก่ผู้เสียหายเพื่อเป็นหลักประกันความเสี่ยงให้กับสังคม และเป็นมาตรฐานทางจริยธรรมของผู้อนุมัติและดำเนินโครงการ

๘.๒ ผลกระทบด้านเศรษฐกิจ เป็นตัวชี้วัดผลกระทบหรือความเสียหายทางด้านเศรษฐกิจที่เกิดจากโครงการพัฒนาของรัฐ ในลักษณะของผลกระทบภายนอก (Externalities) ซึ่งสร้างภาระให้กับประชาชนและชุมชนโดยรอบที่ต้องแบกรับค่าใช้จ่ายเป็นต้นทุนทางสังคม (Social costs) ที่ต้องเสียไป อาทิ พื้นที่การเกษตรที่ถูกน้ำท่วมเสียหายจากโครงการสร้างเขื่อน

๘.๓ ผลกระทบด้านสังคมและวัฒนธรรม เป็นตัวชี้วัดความเสียหายที่เกิดจากการดำเนินโครงการและส่งผลกระทบต่อสังคมและวัฒนธรรมของชุมชน อาทิ การดำเนินงานที่ก่อให้เกิดการเปลี่ยนแปลง การสูญเสียโครงสร้าง แบบแผนและวิถีการดำเนินชีวิตที่ดี ความเสื่อมถอยของขนบธรรมเนียม วัฒนธรรม ความเชื่อ ความเอื้ออาทร ความร่วมมือและความช่วยเหลือเกื้อกูลของชุมชนดั้งเดิม

เกณฑ์และตัวชี้วัดดังกล่าวข้างต้นสามารถใช้เป็นเครื่องมือในการประเมินผลโครงการ ซึ่งครอบคลุมมิติ ด้านเศรษฐกิจ สังคม มิติด้านการบริหารจัดการ มิติด้านทรัพยากร และมิติด้านสิ่งแวดล้อม เกณฑ์และตัวชี้วัด จะเป็นประโยชน์ในการติดตามและประเมินผลโครงการในลักษณะที่เป็นพลวัตรในทุกขั้นตอนของกระบวนการโครงการ เพื่อวัดถึงความสำเร็จและความล้มเหลวของโครงการพัฒนาต่าง ๆ ซึ่งในทางปฏิบัติจำเป็นต้องนำมาปรับใช้ให้เหมาะสมกับลักษณะโครงการ โดยกำหนดและวัดตัวแปรเฉพาะเพื่อประมวลเป็นตัวชี้วัดรวม (Composite indicators) ของแต่ละโครงการต่อไป